

ersa



REGIONE AUTONOMA
FRIULI VENEZIA GIULIA

Agenzia regionale per lo sviluppo rurale

23 marzo 2023

PRIME VALUTAZIONI 2022 SULL'ANDAMENTO DEL SETTORE AGROALIMENTARE IN FRIULI VENEZIA GIULIA

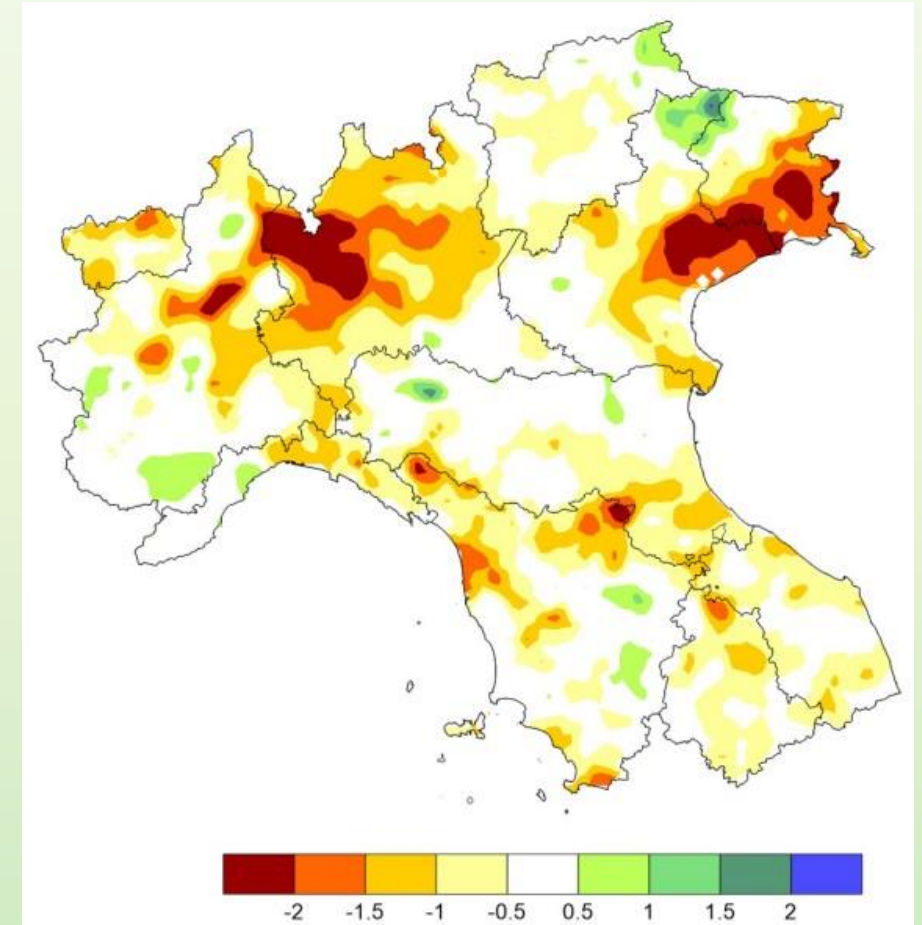
AUTORI ED ELABORAZIONE DATI: LAURA ZORATTI E DANIELE ROSSI



Foto di ERSA

L'ANDAMENTO PRODUTTIVO DEL SETTORE AGRICOLA

- Incremento dei costi delle materie prime
→ energia, fertilizzanti, materie prime per il settore mangimistico, ecc.
- Siccità → SPI (*Standardized Precipitation Index*) indica il deficit pluviometrico dei mesi estivi 2022 rispetto agli stessi mesi nel periodo di riferimento 1961-2020



Fonte: ARCIS (Archivio Climatologico per l'Italia Centro Settentrionale)

I PREZZI DELLE COLTURE AGRICOLE

MAIS

335,72 €/t

+42,2%

FRUMENTO

345,41 €/t

+56,4%

ORZO

309,53 €/t

+61,0%

SOIA

601,83 €/t

+10,1%

GIRASOLE

697,14 €/t

+34,6%

UVE da vino

0,86 €/kg

+3,9%

MELE

0,45 €/kg

-40,0%

PATATE

0,32 €/kg

-5,9%

I PREZZI NEL SETTORE ZOOTECNICO E ITTICO

LATTE

0,48 €/L

+33,7%

BOVINI

3,24 €/kg

+24,0%

SUINI

1,66 €/kg

+16,5%

POLLI carne

1,56 €/kg

+51,6%

ORATE

8,76 €/kg

+19,5%

SPIGOLE

24,95 €/kg

-7,9%

SEPIE

12,24 €/kg

+8,8%

CANNOCCHIE

9,96 €/kg

+32,1%

IMPORT-EXPORT AGROALIMENTARE DEL FVG (I semestre 2022)

EXPORT

693 mln €

+35,4%

IMPORT

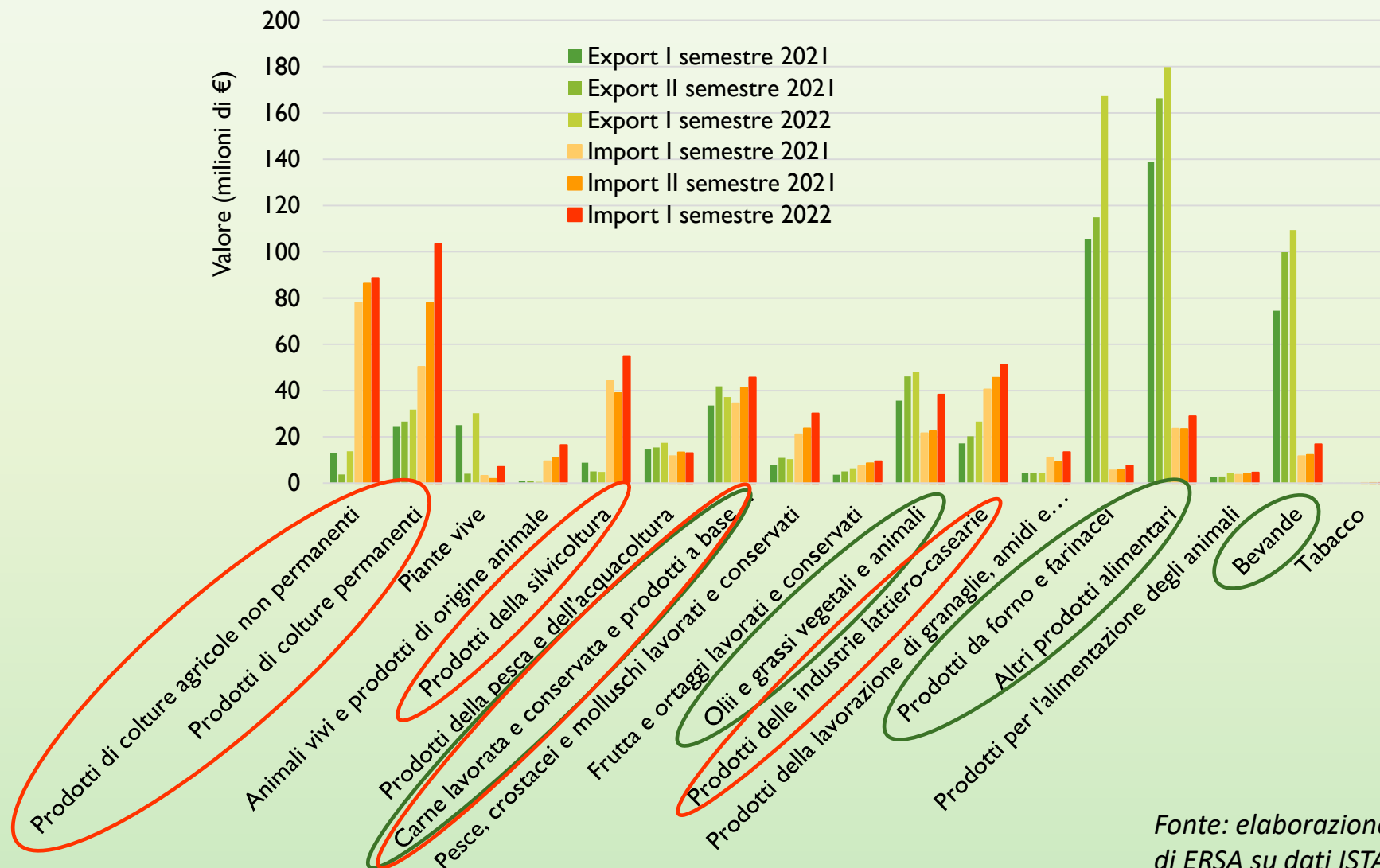
530 mln €

+40,4%

SALDO

+163 mln €

+21,5%



Fonte: elaborazione di ERSA su dati ISTAT

LE AZIENDE E L'OCCUPAZIONE

- Aziende agroalimentari in aumento al III trimestre 2022 (13.787 unità, -0,2%):
 - ↓ aziende coltivazioni agricole, produzione di prodotti animali, caccia e servizi connessi (12.274 unità, -0,3%) e aziende pesca e acquacoltura (355 unità, -0,3%)
 - ↑ silvicoltura (377 unità, +1,3%) e aziende alimentari (801 unità, +1,3%)
- ↑ delle imprese agricole di montagna (+109 unità tra 2019 e 2022) rispetto a -387 unità sull'intero territorio regionale
- ↑ delle forme di tipo societario, ↓ forme individuali
- ↑ occupazione in agricoltura (dipendenti +6,3%, indipendenti +13,1%)

CEREALI E OLEAGINOSE

Cereali	Superficie (ha)	Produzione (t)	Valore ai prezzi di base * (mln €)
Mais	40.695 (-12,2%)	325.560 (-31,8%)	114.489 (-4,8%)
Frumento tenero	14.391 (+26,6%)	86.346 (+38,1%)	29.351 (+132,7%)
Orzo	11.459 (+21,2%)	325.560 (+33,4%)	22.045 (+310,0%)
Sorgo	1.277 (+6,4%)	4.044 (-11,3%)	1.422 (+45,6%)

Oleaginose	Superficie (ha)	Produzione (t)	Valore ai prezzi di base * (mln €)
Soia	79.508 (+56,9%)	190.819 (+44,9%)	94.283 (+97,0%)
Girasole	2.643 (+12,4%)	6.608 (+24,9%)	3.484 (+50,4%)
Colza	1.772 (-13,9%)	3.544 (-25,1%)	2.752 (+4,8%)

* Il valore ai prezzi di base è stimato sulla base dei dati ISTAT e ISMEA

Fonte: elaborazione di ERSA su dati AGEA, ISTAT e ISMEA

Legnose frutticole	Superficie (ha)	Produzione (t)	Valore ai prezzi di base * (mln €)
Uva da vino	28.498 (+2,3%)	362.785 (+6,3%)	92.752 (+10,4%)
Melo	1.294 (-1,8%)	70.005 (+9,2%)	18.338 (-31,3%)
Actinidia	474 (-3,5%)	5.214 (+41,6%)	15.286 (+66,2%)

Ortive	Superficie (ha)	Produzione (t)	Valore ai prezzi di base * (mln €)
Asparago	247 (+4,7%)	1.338 (+48,4%)	9.875 (+49,4%)
Patata	202 (-6,9%)	5.656 (-31,4%)	2.629 (-29,9%)

LEGNOSE FRUTTICOLE e ORTIVE



Foto di ERSA

ZOOTECNIA E SETTORE ITTICO

ZOOTECNIA	Allevamenti (n.)	Capi allevati (n.)	Produzione stimata (t)	Valore stimato (migliaia €)
Latte	807 (-8,1%)	58.574 (-2,7%)	201.416 (-2,0%)	121.840 (+31,1%)
Carne bovina	996 (-11,1%)	10.850 (+9,1%)	1.190 (-18,8%)	40.366 (+26,6%)
Carne suina	799 (+3,0%)	267.633 (+0,2%)	6.770 (-3,6%)	63.981 (-0,3%)
Carne avicola	236 (+6,8%)	6.631.354 (+7,2%)	66.502 (+11,9%)	7.954 (+69,6%)

SETTORE ITTICO	Pesce acqua dolce allevato (t)	Pesce pescato (t)	Molluschi bivalvi (t)	Fatturato stimato (migliaia €)
	8.175 (-25,0%)	445 (-14,3%)	(**, ***) 430 (-4,6%)	(***) 40.246 (-0,4%)

(*) dati al 30 giugno 2022, (**) dati da gennaio-agosto 2022, (***) non tiene conto dei mitili per mancanza del dato

Grazie per l'attenzione

Il report è scaricabile dal sito ERSA (www.ersa.fvg.it) nella sezione
«Servizio Statistica Agraria»

