

Suoli e Vigneti

COLLIO

Clima e suolo all'origine della qualità del vino
Zonazione e manuale d'uso del territorio viticolo

Cartografia tematica

Questa serie di cartografie, unitamente al volume cui è allegata, rappresenta il documento finale di un progetto volto alla caratterizzazione pedo-climatica e viticola del Collio, alla sua zonazione in unità vocazionali ed alla proposta di alcune linee guida per la costituzione e la gestione dei vigneti al fine di valorizzare le variegate situazioni pedo-climatiche presenti.

Costituisce il terzo contributo alla collana "Suoli e Vigneti" e fa seguito ai due volumi realizzati per la zona a D.O.C. "Friuli Grave" relativi ai due ambiti provinciali di Forlone e di Udine.

Lo studio pedologico ha portato alla realizzazione della Carta dei suoli alla scala 1:25.000 in linea con gli standard definiti in bibliografia per gli studi di zonazione viticola. A corredo alla Carta dei suoli vengono riportate alcune carte tematiche che inerenti alle principali caratteristiche e qualità dei suoli quali profondità, tessitura, carbonati totali, reazione, permeabilità e riserva idrica utile.

L'indagine climatica è sintetizzata nella Carta termopluviometrica e in quelle degli indici agromatematici di Winkler e di Huglin, relativi alle risorse termiche. Per la valutazione della disponibilità idrica dei suoli del Collio sono stati simulati dei bilanci idrici per le diverse condizioni pedoclimatiche; i risultati sono evidenziati in due cartografie, relative ad altrettanti indicatori che esprimono: il numero di giorni teorico con riserva facilmente utilizzabile vuota e il giorno teorico di esaurimento della riserva facilmente utilizzabile.

Sulla base delle condizioni pedoclimatiche è stata prodotta la Carta della zonazione viticola in cui sono state individuate cinque unità vocazionali per le quali vengono fornite informazioni per la scelta varietale e per il modello viticolo. Inoltre viene proposta la Carta per la scelta del portinnesto.

A cura: Giuseppe Michelutti, Osvaldo Falla, Andrea Ciogna
Aspetti pedologici: Stefano Barberi, Davide Bianco, Giuseppe Michelutti, Sara Zanella
Aspetti agromatematici: Andrea Ciogna, Luigi Mariani
Aspetti viticoli: Osvaldo Falla
Copertina: foto di

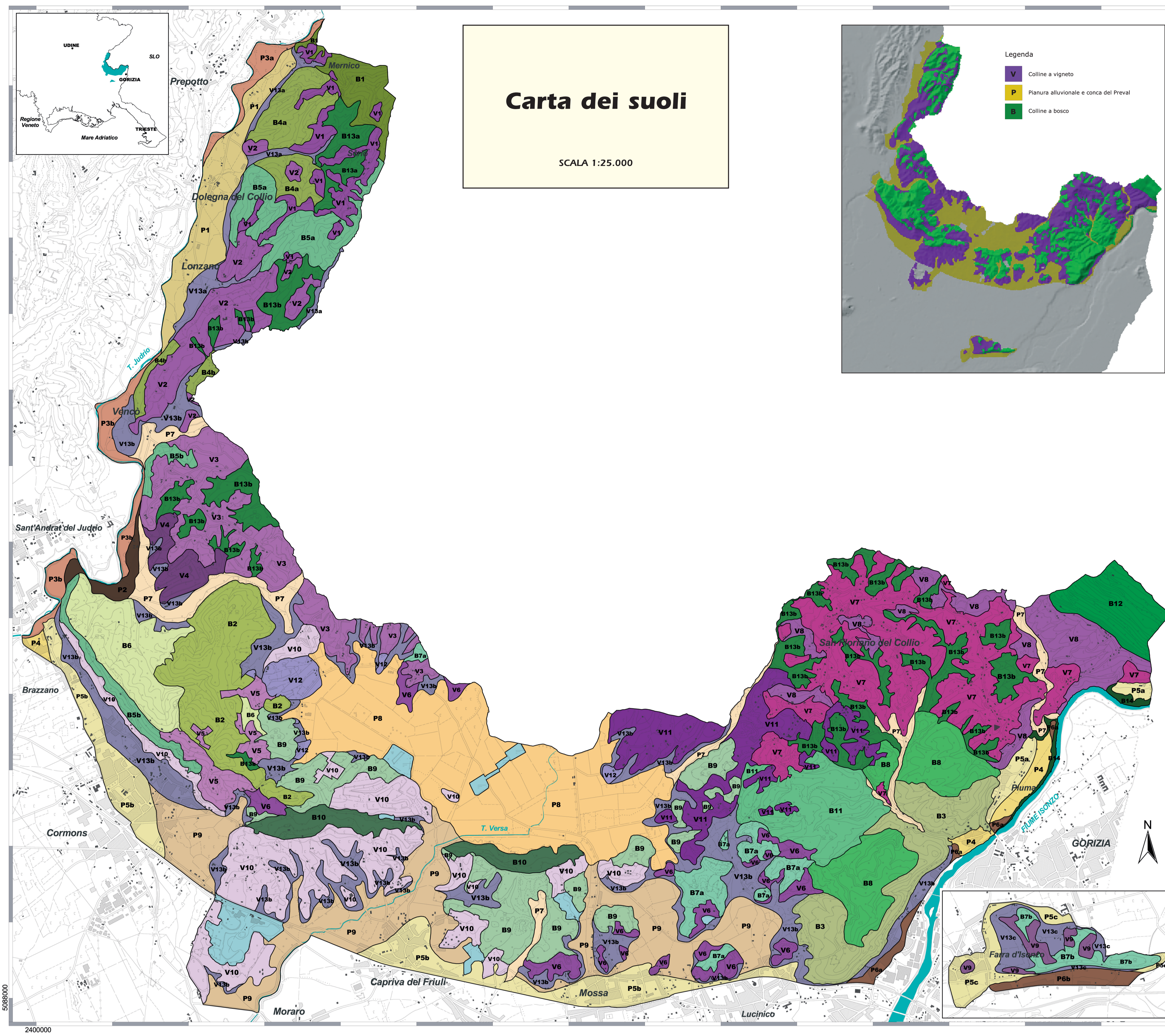
La base cartografica utilizzata è tratta dalla Carta Regionale Numerica alla scala 1:25.000 della Regione autonoma Friuli Venezia Giulia.

L'editore declina ogni responsabilità sull'informazione contenuta nella cartografia per attività non in linea con gli standard ed il livello di dettaglio del documento.

Copyright: ERS-A. Tutti i diritti sono riservati

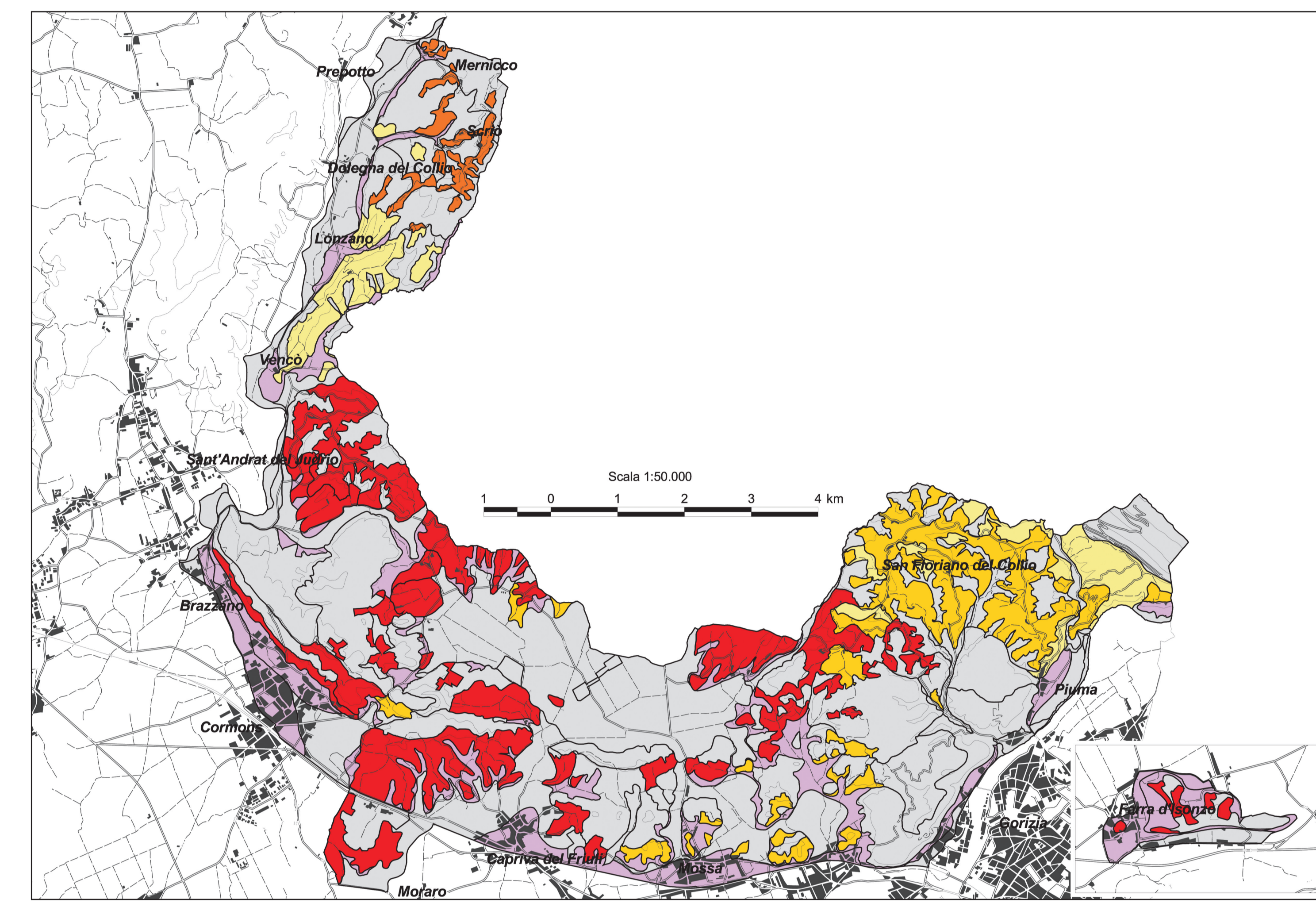
Pubblicazione edita da:
ERSA - Agenzia regionale per lo Sviluppo Rurale
Servizio ricerca e sperimentazione
Via Sabotini, 5 - 33050 Pozzuolo del Friuli (UD)
E-mail: sa.ufficio@ersa.fvg.it

Dicembre 2006
ISBN 88-89402-13-X
978-88-89402-13-9



Zonazione viticola

UNITÀ VECZIONALE	1a	1b	2a	2b	3
UNITÀ CARTOGRAFICA	V1 V2 V3 V4 V5 V6 V7 V8 V9 V10 V11	V1	V6	V1	V13
PER VINI DI ECCELLENZA	Cabernet sauvignon Merlot Merlot Franc, Pinot nero	Piet grigio Tocai Sauvignon, Traminer, Riesling, Weiss, Riesling renano, Müller-Thurgau, Pinot bianco, Chardonnay	Piet grigio Tocai Ribolla Sauvignon, Traminer, Riesling, Weiss, Riesling renano, Müller-Thurgau, Pinot bianco, Chardonnay, Pinot, Merlot bianco	Merlot Pinot nero	Unità di S. Maria
PER VINI DI QUALITÀ	Piet grigio Tocai Sauvignon, Traminer, Riesling, Weiss, Riesling renano, Müller-Thurgau, Pinot bianco, Chardonnay	Cabernet sauvignon Merlot Cabernet Franc, Pinot nero	Merlot Pinot nero	Piet grigio Tocai Ribolla Sauvignon, Traminer, Riesling, Weiss, Riesling renano, Müller-Thurgau, Pinot bianco, Chardonnay, Pinot, Merlot bianco	Piet grigio Tocai Sauvignon, Traminer, Riesling, Weiss, Riesling renano, Müller-Thurgau, Pinot bianco, Chardonnay
PER VINI TIPICI	Ribolla Pinot, Merlot bianco	Ribolla Pinot, Merlot bianco	Cabernet sauvignon Cabernet Franc	Cabernet sauvignon Cabernet Franc	Cabernet sauvignon Merlot Ribolla Cabernet Franc, Pinot nero, Pinot, Merlot bianco
DENSITÀ D'IMPIANTO	da 4.348 coppi/ha (1,0x2,3 m) a 5.947 coppi/ha (0,8x2,3 m)	da 4.348 coppi/ha (1,0x2,3 m) a 5.947 coppi/ha (0,8x2,3 m)	da 4.348 coppi/ha (1,0x2,3 m) a 5.947 coppi/ha (0,8x2,3 m)	da 4.348 coppi/ha (1,0x2,3 m) a 5.947 coppi/ha (0,8x2,3 m)	da 3.472 coppi/ha (1,2x2,4 m) a 5.948 coppi/ha (1,0x2,3 m)
DESTINAZIONI DELLA PIANTA	Cultura post-oligopole e sfogliatura in mazzetta. Densità di gettoni per SFE/ha < 1 m ² /ha	Cultura post-oligopole e sfogliatura in mazzetta. Densità di gettoni per SFE/ha < 1 m ² /ha	Cultura post-oligopole e sfogliatura in mazzetta. Densità di gettoni per SFE/ha < 1 m ² /ha	Cultura e sfogliatura pressa.	Cultura e sfogliatura pressa. Densità di gettoni per SFE/ha < 1,5 m ² /ha
FERTILIZZAZIONE	Severamentemente azotate e potassiche da moderata a elevata. Interventi azotati post-primaverili (pre-foratura). Utilizzo di eventuali apporti fertilizzanti a fertilizzazione azotata estiva.	Azotate e moderate severamentemente azotate e potassiche. Interventi azotati post-primaverili (pre-foratura). Utilizzo di eventuali apporti fertilizzanti a fertilizzazione azotata estiva.	Severamentemente azotate e potassiche moderate. Interventi azotati post-primaverili (pre-foratura). Utilizzo di eventuali apporti fertilizzanti a fertilizzazione azotata estiva.	Azotate e moderate severamentemente azotate e potassiche. Interventi azotati post-primaverili (pre-foratura). Utilizzo di eventuali apporti fertilizzanti a fertilizzazione azotata estiva.	Azotate e moderate severamentemente azotate e potassiche. Interventi azotati post-primaverili (pre-foratura). Utilizzo di eventuali apporti fertilizzanti a fertilizzazione azotata estiva.
IRRIGAZIONE	Non prevista a base bianca; adottare una strategia a deficit severo.	Adottare una strategia di deficit severo.	Adottare una strategia di deficit severo.	Adottare una strategia di deficit severo intenso.	Adottare una strategia di deficit severo intenso.



LEGENDA

Le unità cartografiche sono raggruppate in 3 ambiti e contraddistinte da una lettera ed una cifra.

L'unità cartografica è identificata da una sigla e da una sigla composta dalla lettera dell'ambito e da un numero.

Per ogni unità cartografica vengono definiti:

- i caratteri morfologici;
- la classificazione della sottomunità topologica di suolo principale secondo il WRB (FAO, 1998);
- la descrizione sintetica dei caratteri dell'orizzonte superficiale, delle condizioni di drenaggio del suolo e delle limitazioni all'approfondimento radicale.

AMBITO V - Colline a vigneto	
V1	Unità di Scivò Estensione: 94 ha. Mq. per ha: Fruscio arenaceo massiccio. Quota: da 40 a 200 m. Pendibilità: da 1 a 30%.
V2	Unità di Dolegna Estensione: 185 ha. Mq. per ha: Fruscio arenaceo massiccio. Quota: da 50 a 100 m. Pendibilità: da 15 a 30%.
V3	Unità di Ruttaro Estensione: 24 ha. Mq. per ha: Fruscio arenaceo massiccio. Quota: da 50 a 100 m. Pendibilità: da 15 a 30%.
V4	Unità di Tronzo Estensione: 21 ha. Mq. per ha: Fruscio arenaceo massiccio. Quota: da 60 a 120 m. Pendibilità: da 15 a 30%.
V5	Unità di Subida Estensione: 70 ha. Mq. per ha: Fruscio arenaceo massiccio. Quota: da 60 a 120 m. Pendibilità: da 15 a 30%.
V6	Unità di Motta e Zoglio Estensione: 117 ha. Mq. per ha: Fruscio arenaceo massiccio. Quota: da 50 a 100 m. Pendibilità: da 15 a 30%.
V7	Unità di S. Floriano Estensione: 45 ha. Mq. per ha: Fruscio arenaceo massiccio e massiccio. Quota: da 20 a 100 m. Pendibilità: da 15 a 30%.
V8	Unità di S. Mauro Estensione: 191 ha. Mq. per ha: Fruscio arenaceo massiccio. Quota: da 80 a 200 m. Pendibilità: da 10 a 40%.
V9	Unità di Fara Estensione: 28 ha. Mq. per ha: Fruscio arenaceo massiccio. Quota: da 40 a 100 m. Pendibilità: da 5 a 20%.
V10	Unità di Ruzza Estensione: 429 ha. Mq. per ha: Fruscio arenaceo massiccio. Quota: da 80 a 200 m. Pendibilità: da 5 a 20%.
V11	Unità di Giassana Estensione: 10 ha. Mq. per ha: Fruscio arenaceo massiccio. Quota: da 70 a 100 m. Pendibilità: da 5 a 20%.
V12	Unità di Pessiva Estensione: 41 ha. Mq. per ha: Fruscio arenaceo massiccio. Quota: da 60 a 100 m. Pendibilità: da 2 a 15%.
V13	Unità dei depositi coluviali Estensione: 121 ha. Mq. per ha: Fruscio arenaceo massiccio. Quota: da 50 a 100 m. Pendibilità: da 2 a 8%.

AMBITO P - Pianure alluvionali e conca del Preval	
P1	Unità delle alluvioni antiche del Judrio Estensione: 135 ha. Mq. per ha: Fruscio limoso. Quota: da 80 a 150 m. Pendibilità: da 0 a 2%.
P2	Unità delle alluvioni recenti del Judrio Estensione: 54 ha. Mq. per ha: Fruscio limoso. Quota: da 50 a 100 m. Pendibilità: da 0 a 2%.
P3	Unità delle alluvioni attuali del Judrio Estensione: 100 ha. Mq. per ha: Fruscio limoso. Quota: da 50 a 100 m. Pendibilità: da 0 a 2%.
P4	Unità delle alluvioni attuali dell'Isosson Estensione: 42 ha. Mq. per ha: Fruscio limoso carbonatico. Quota: da 80 a 100 m. Pendibilità: da 0 a 9%.
P5	Unità delle alluvioni rimaneggiate dell'Isosson Estensione: 236 ha. Mq. per ha: Fruscio limoso carbonatico. Quota: da 80 a 150 m. Pendibilità: da 0 a 2%.
P6	Unità di Motta e Fara Estensione: 131 ha. Mq. per ha: Fruscio arenaceo massiccio. Quota: da 60 a 100 m. Pendibilità: da 5 a 20%.
P7	Unità del M. Cavarolo Estensione: 208 ha. Mq. per ha: Fruscio arenaceo massiccio. Quota: da 60 a 150 m. Pendibilità: da 5 a 20%.
P8	Unità di Cormons e Mossa Estensione: 283 ha. Mq. per ha: Fruscio arenaceo massiccio. Quota: da 60 a 150 m. Pendibilità: da 5 a 20%.
P9	Unità del M. Galuz Estensione: 62 ha. Mq. per ha: Fruscio arenaceo massiccio. Quota: da 60 a 100 m. Pendibilità: da 5 a 20%.
P10	Unità di Gromio Estensione: 57 ha. Mq. per ha: Fruscio arenaceo massiccio. Quota: da 60 a 100 m. Pendibilità: da 5 a 20%.
P11	Unità del M. Sabbino Estensione: 57 ha. Mq. per ha: Fruscio arenaceo massiccio. Quota: da 50 a 100 m. Pendibilità: da 5 a 30%.
P12	Unità degli Imprevi Estensione: 366 ha. Mq. per ha: Fruscio arenaceo massiccio. Quota: da 50 a 100 m. Pendibilità: da 5 a 20%.
P13	Unità delle scarpate dell'Isosson Estensione: 62 ha. Mq. per ha: Fruscio arenaceo massiccio. Quota: da 50 a 100 m. Pendibilità: da 15 a 30%.

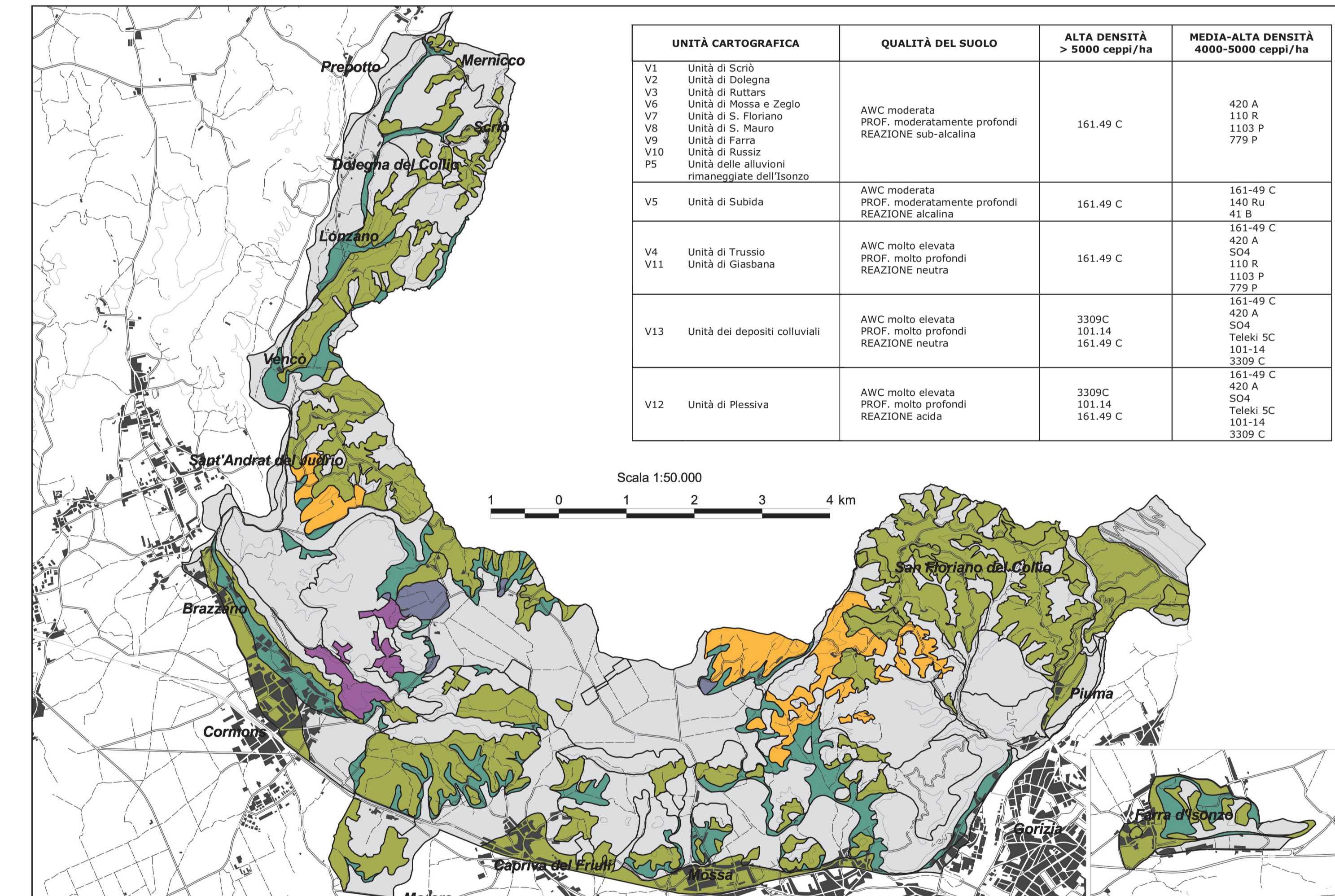
AMBITO B - Colline a bosco	
B1	Unità di Meriggio Estensione: 60 ha. Mq. per ha: Fruscio arenaceo massiccio. Quota: da 120 a 200 m. Pendibilità: da 20 a 80%.
B2	Unità del M. Quarin Estensione: 223 ha. Mq. per ha: Fruscio arenaceo massiccio. Quota: da 100 a 150 m. Pendibilità: da 25 a 60%.
B3	Unità di Piedimonte Estensione: 218 ha. Mq. per ha: Fruscio arenaceo massiccio. Quota: da 100 a 150 m. Pendibilità: da 25 a 60%.
B4	Unità di Rosatolina Estensione: 100 ha. Mq. per ha: Fruscio arenaceo massiccio. Quota: da 80 a 150 m. Pendibilità: da 25 a 60%.
B5	Unità del M. Candia Estensione: 189 ha. Mq. per ha: Fruscio arenaceo massiccio. Quota: da 100 a 150 m. Pendibilità: da 30 a 60%.

Le cartografie sono raggruppate in 3 ambiti e contraddistinte da una lettera ed una cifra.

L'unità cartografica è identificata da una sigla e da una sigla composta dalla lettera dell'ambito e da un numero.

Per ogni unità cartografica vengono definiti:

- i caratteri morfologici;
- la classificazione della sottomunità topologica di suolo principale secondo il WRB (FAO, 1998);
- la descrizione sintetica dei caratteri dell'orizzonte superficiale, delle condizioni di drenaggio del suolo e delle limitazioni all'approfondimento radicale.



Temperatura Media Annuale Poggia Media Annuale		Indici medi annui Huglin e Winkler		Carbonati totali (%)		Numero di giorni al di sotto della Riserva Facilmente Utilizzabile (RFU)		Decade di esaurimento della Riserva Facilmente Utilizzabile (RFU)			
Map showing annual mean temperature and rainfall. Legend: 8, 10, 12, 14, 16, 18, 20, 22, 24, 26, 28, 30.		Map showing Huglin and Winkler indices. Legend: < 25 (Molto scarsa), 25-50 (Scarsa), 50-100 (Moderata), > 100 (Elevata).		Map showing total carbonates. Legend: < 1 (Non calcareo), 1-5 (Molto acido), 5-15 (Moderatamente calcareo), 15-20 (Calcario), 21-40.		Map showing RFU days. Legend: 0-10 (Bassa), 10-20 (Moderatamente bassa), 20-60 (Moderatamente alta), 60-125 (Alta), > 125 (Molto alta).		Map showing RFU depletion decade. Legend: 1° giugno, 15° giugno, 30° giugno, 1° luglio, 15° luglio, 31° agosto.		Map showing RFU depletion decade. Legend: < 4.5 (Molto bassa), 4.6-5.5 (Bassa), 5.6-6.5 (Media), 6.6-7.3 (Elevata), 7.4-7.8 (Molto elevata), > 7.8.	